

YPF

NUESTRO FUTURO



Editado por YPF S.A.
Macacha Güemes 515
C1106BKK Buenos Aires, Argentina

Proyecto y Coordinación General

Dirección de Comunicación y Relaciones Institucionales

Diseño

Tholón Kunst

Fotografía y producción de Imagen

Archivo General de la Nación (AGN)

Karím Fortunato Pereda

Santiago Filippis

Textos y corrección

Adolfo González Tuñón

Impresión

Talleres Trama S.A.

Agradecemos la colaboración prestada
por el Instituto Argentino de Petróleo
y Gas (IAPG) para la realización de este libro.

Primera edición: 500 ejemplares

Mayo de 2013

Queda hecho el depósito que prevé la Ley 11.723.

Reservados todos los derechos. Queda rigurosamente prohibida la
reproducción total o parcial de esta publicación por cualquier medio
(electrónico, químico, mecánico, óptico o de fotocopia), sin la autorización
escrita de los titulares del copyright, bajo sanciones establecidas en las leyes.

ISBN: 978-987-29460-0-5

NUESTRA ENERGÍA

NUESTRO FUTURO

YPF ES UNA COMPAÑÍA
PROFESIONAL, COMPROMETIDA
CON SENTIDO NACIONALISTA,
A LA TAREA DE MAXIMIZAR
DE PETRÓLEO Y GAS PARA
EL AUTOABASTECIMIENTO
DE LA ARGENTINA.

ÍA INTEGRADA,
ETITIVA, GLOBAL Y
AL, ABOCADA
IZAR LA PRODUCCIÓN
ARA GARANTIZAR
NTO ENERGÉTICO

YPF TRABAJA EN EL PRESENTE MIRANDO HACIA EL FUTURO

El petróleo es, hoy, la principal fuente de energía. Es indispensable para el transporte, la producción, la iluminación...Y es el motor fundamental a partir del cual un país se pone en marcha.

YPF es, nuevamente, sinónimo de compromiso y de energía. Vuelve a ser también sinónimo de Argentina. Porque somos la empresa proveedora de energía del país por excelencia, nuestro desafío es revertir el desbalance energético producido por el notable desarrollo que experimentó la Argentina en estos últimos años.

Como queda registrado en las fotografías que ilustran este libro dedicado a nuestras actividades de exploración y producción, diariamente, en los distintos ámbitos en que desarrollamos nuestras actividades, nos empleamos al máximo para aunar esfuerzos y creatividad en la búsqueda de optimizar los procesos exploratorios y productivos.

Con el mismo espíritu de los pioneros, que desde principios del siglo XX construyeron la epopeya del petróleo nacional, en YPF afrontamos los desafíos que plantea el futuro innovando y buscando nuevas soluciones, para consolidarnos como una compañía integrada, profesional, competitiva, global y con sentido nacional, desde la boca de pozo hasta el hogar de cada argentino.

Enfatizamos en los valores constitutivos de nuestra empresa: la seguridad y la salud de los trabajadores, el cuidado del medio ambiente, la búsqueda permanente de calidad, la integridad, la eficiencia, la competitividad, la labor en equipo y la capacitación constante de nuestros trabajadores, la investigación y el desarrollo tecnológico.

En las páginas siguientes, numerosas fotografías de actividades de exploración, perforación y explotación de pozos dan cuenta del esfuerzo de nuestra compañía en pos de cumplir este máximo objetivo: producir la energía suficiente para garantizar el futuro de nuestro país.

Nuestra energía. Nuestro futuro.



SF353-834884

»
Detalle del colector de impulsión de las bombas de inyección.
(Planta de inyección de agua, Chihuido, Rincón de los Sauces, Neuquén)







«
Mirador Chihuido de la Sierra Negra.
(Rincón de los Sauces, Neuquén)





»
Planta de inyección de agua. (Chihuido,
Rincón de los Sauces, Neuquén)





»
Dew Point - Planta de punto de rocío de gas.
(Los Perales, Santa Cruz)



**EN YPF TENEMOS COMO PRIORIDAD TRABAJAR
CON CALIDAD, PRESERVANDO EL MEDIO
AMBIENTE, EL CUIDADO DE LA SEGURIDAD
Y LA SALUD DE LOS TRABAJADORES Y DE
LAS COMUNIDADES DONDE DESARROLLAMOS
NUESTRAS ACTIVIDADES.**

»
Dos supervisores operan el colector
de ingreso de pozos en batería de producción.
(Loma La Lata, Neuquén)





«
Equipos para registraci3n s3smica.
(Malargüe, Mendoza)

»
Equipo hidráulico. (Chihuido,
Rincón de los Sauces, Neuquén)





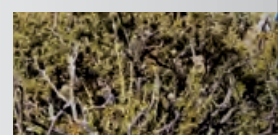
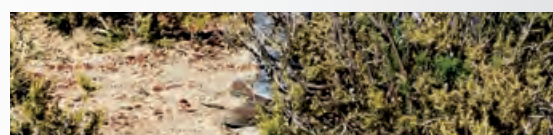


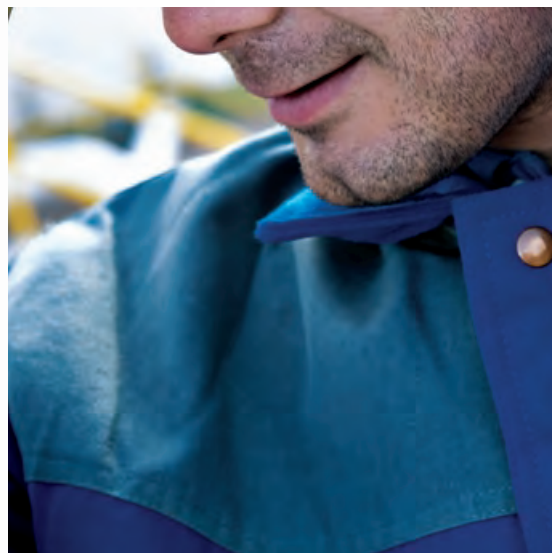
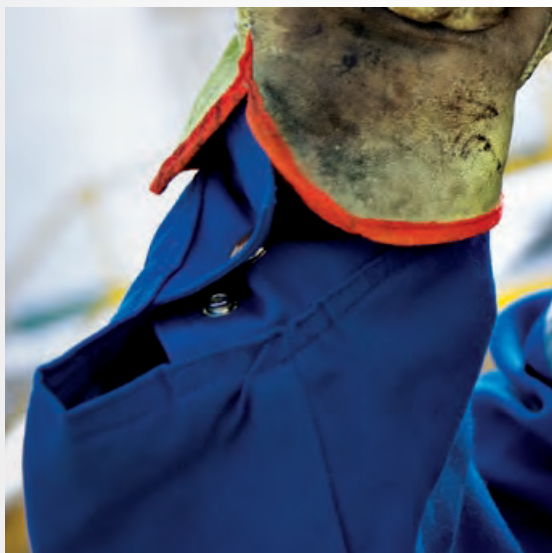
**NUESTRA ENERGÍA. LA DE TODOS
LOS TRABAJADORES DE YPF
Y, TAMBIÉN, LA DE TODOS LOS
ARGENTINOS, ES IMPRESCINDIBLE
PARA REVERTIR EL DESBALANCE
ENERGÉTICO DEL PAÍS.**

«
Detalle de tanque en Planta
GLP –Gas Licuado de Petróleo–.
(El Portón, Neuquén)



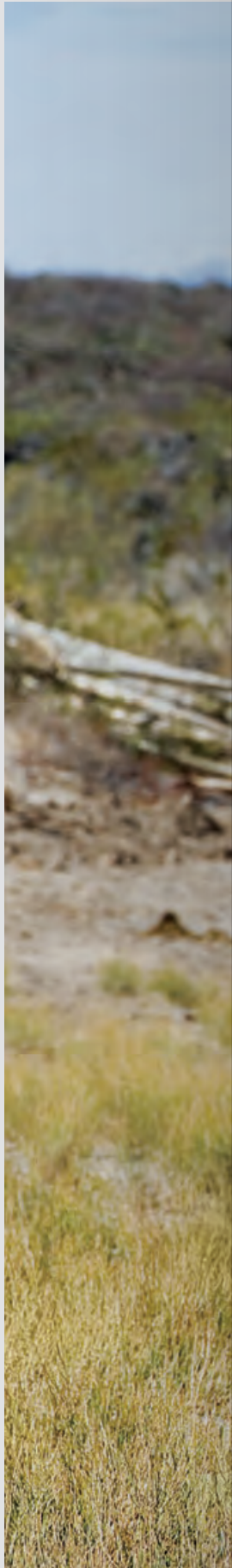






»
Dos geólogos se dirigen
a realizar estudios de
gravimetría en la zona
de Malargüe. (Mendoza)

**VOLVIMOS A EXPLORAR PARA AMPLIAR
LAS FRONTERAS PETROLERAS DE
NUESTRO PAÍS. TRAZAMOS UN MAPA
DE OPORTUNIDADES PARA LA
BÚSQUEDA DE NUEVOS YACIMIENTOS
DE HIDROCARBUROS Y DE ESTA
FORMA ASEGURAR LA REPOSICIÓN
DE RESERVAS Y DESARROLLO DE
NUEVOS FRENTES DE YACIMIENTOS.**







« Operador en la cabina del equipo hidráulico.
(Chihuido, Rincón de los Sauces, Neuquén)





»
Tanque de despacho de crudo de 200 mil m³
de capacidad en la Planta de Tratamiento de Crudo.
(El Portón, Neuquén)







«
Detalle de tres torres de la Planta GLP.
(El Portón, Neuquén)



»
Trabajo de pozo en equipo hidráulico.
(Chihuido, Rincón de los Sauces, Neuquén)



UNO DE LOS OBJETIVOS
DE LA COMPAÑÍA ES D
LOS RECURSOS NO CO
QUE PERMITIRÁN A LA
RECUPERAR LA SOBER
Y GARANTIZAR EL AUT
A CORTO PLAZO.

S ESTRATÉGICOS
DESARROLLAR
CONVENCIONALES
ARGENTINA
TRANSICIÓN ENERGÉTICA
Y ABASTECIMIENTO





«
Cuatro AIB (Aparatos Independientes de Bombeo),
comúnmente llamados “cigüeñas” en jerga petrolera.
(Volcán VAM, Neuquén)

**YPF ESTÁ EN CADA RINCÓN
DE LA ARGENTINA Y POSEE
CONCESIONES EN LAS CUENCAS
MÁS PRODUCTIVAS DEL PAÍS.**

«
Tanque en Planta GLP.
(El Portón, Neuquén)









»
Detalle de un tanque en Planta PTC.
(El Portón, Neuquén)

«
El Equipo Y-301 es uno de los dos equipos
de perforación más modernos de YPF
(Loma La Lata, Neuquén)







TK100C
2000 m³





« »
Torre y operario del Equipo Y-301.
(Loma La Lata, Neuquén)



YPF

COLOMBERO ADRIAN

YPF



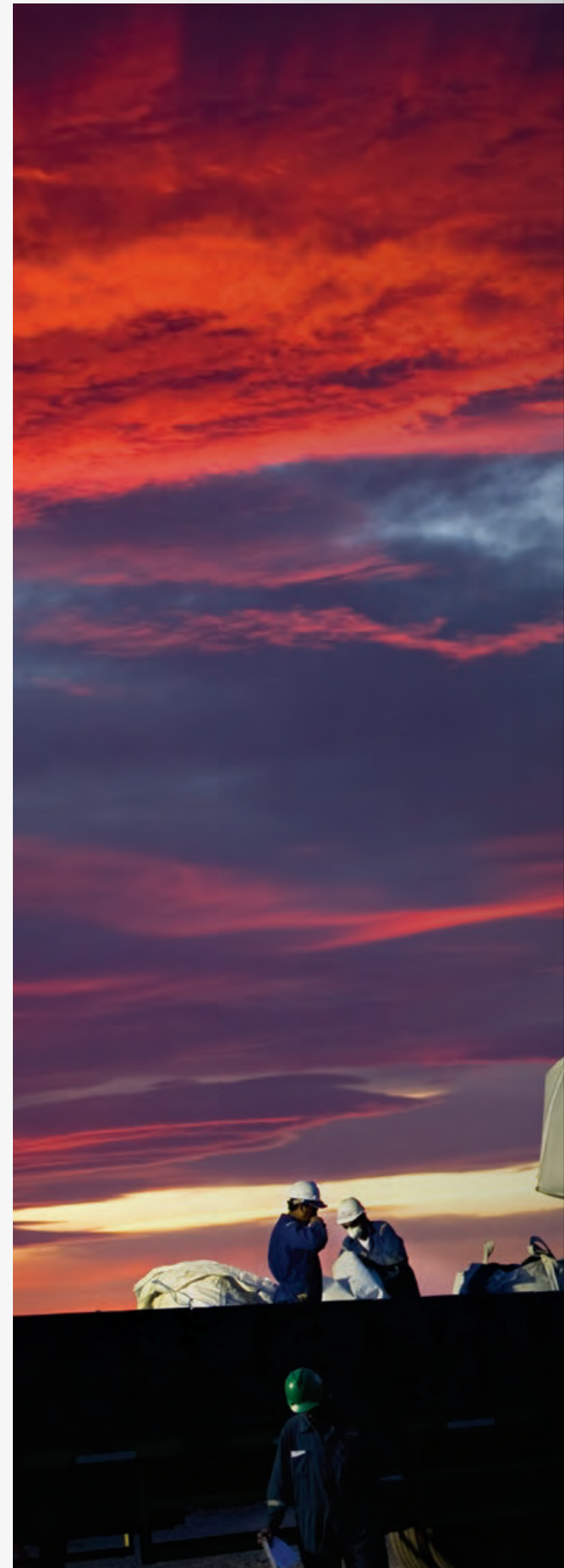


»
Guanacos en las cercanías de una torre de petróleo
en Volcán VAM, Neuquén, donde animales, hombres
y máquinas conviven en plena naturaleza.

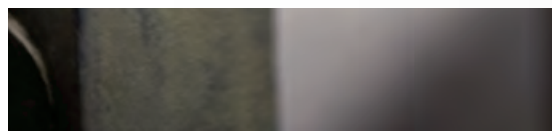




YPF ES LÍDER EN RECURSOS
NO CONVENCIONALES.
VACA MUERTA, EN LA PROVINCIA
DE NEUQUÉN, ES LA TERCERA
RESERVA DE SHALE MÁS
GRANDE DEL MUNDO.









«
Trabajos de izado.
(Los Perales, Santa Cruz)



«
Tanques de almacenaje
en Manantiales Behr.
(Chubut)

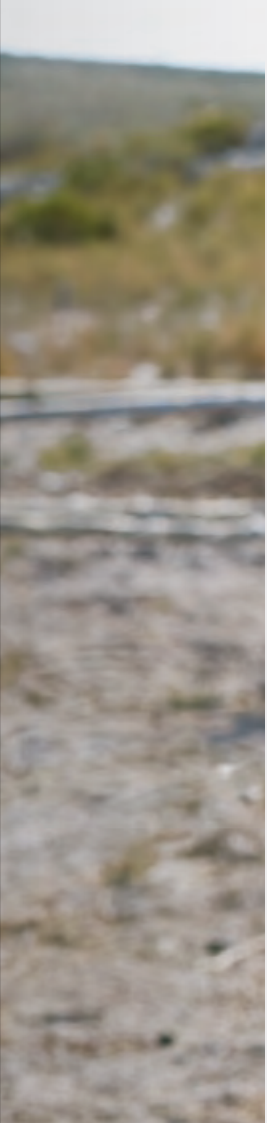
»
Un pozo nuevo de petróleo no convencional
pocas horas antes de comenzar a producir.
(Loma La Lata, Neuquén)





«
Un geólogo prepara equipos
para realizar estudios de subsuelo.
(Malargüe, Mendoza)

**EXPLORACIÓN, PERFORACIÓN
Y EXPLOTACIÓN SON TRES INSTANCIAS
IMPORTANTÍSIMAS EN LA PRODUCCIÓN
DE HIDROCARBUROS. EN YPF NOS
DEDICAMOS A ELLAS CON NUESTRA
MÁXIMA CAPACIDAD.**





»
Trabajadores en operaciones de shale.
(Loma La Lata, Neuquén)

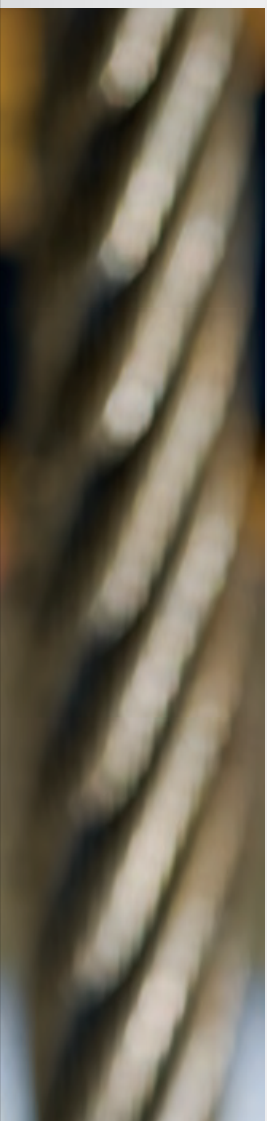


YPF FUNCIONA COMO
CON UN MODELO INÉDITO
QUE ALINEA LOS INTERESES
COMPAÑÍA CON LOS DE

UNA EMPRESA MIXTA,
ITO EN LA ARGENTINA,
RESES DE UNA
EL PAÍS.



»
Tres imágenes del Equipo Y-301.
(Loma La Lata, Neuquén)











«
Filtros de entrada de aire
para combustión de la turbina
y solenoides (cajitas verdes)
que dan golpes de aire a presión,
de adentro hacia afuera, para
que se limpien los filtros.
(Usina Central Térmica,
Los Perales, Santa Cruz)



»
Usina Central Térmica.
(Los Perales, Santa Cruz)



»
Operarios depositan bolsas de arena.
(Maniobras de shale, Loma La Lata, Neuquén)

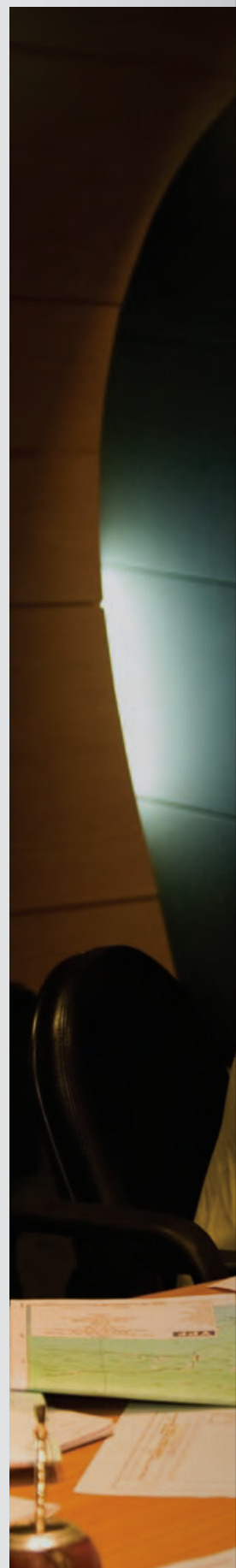
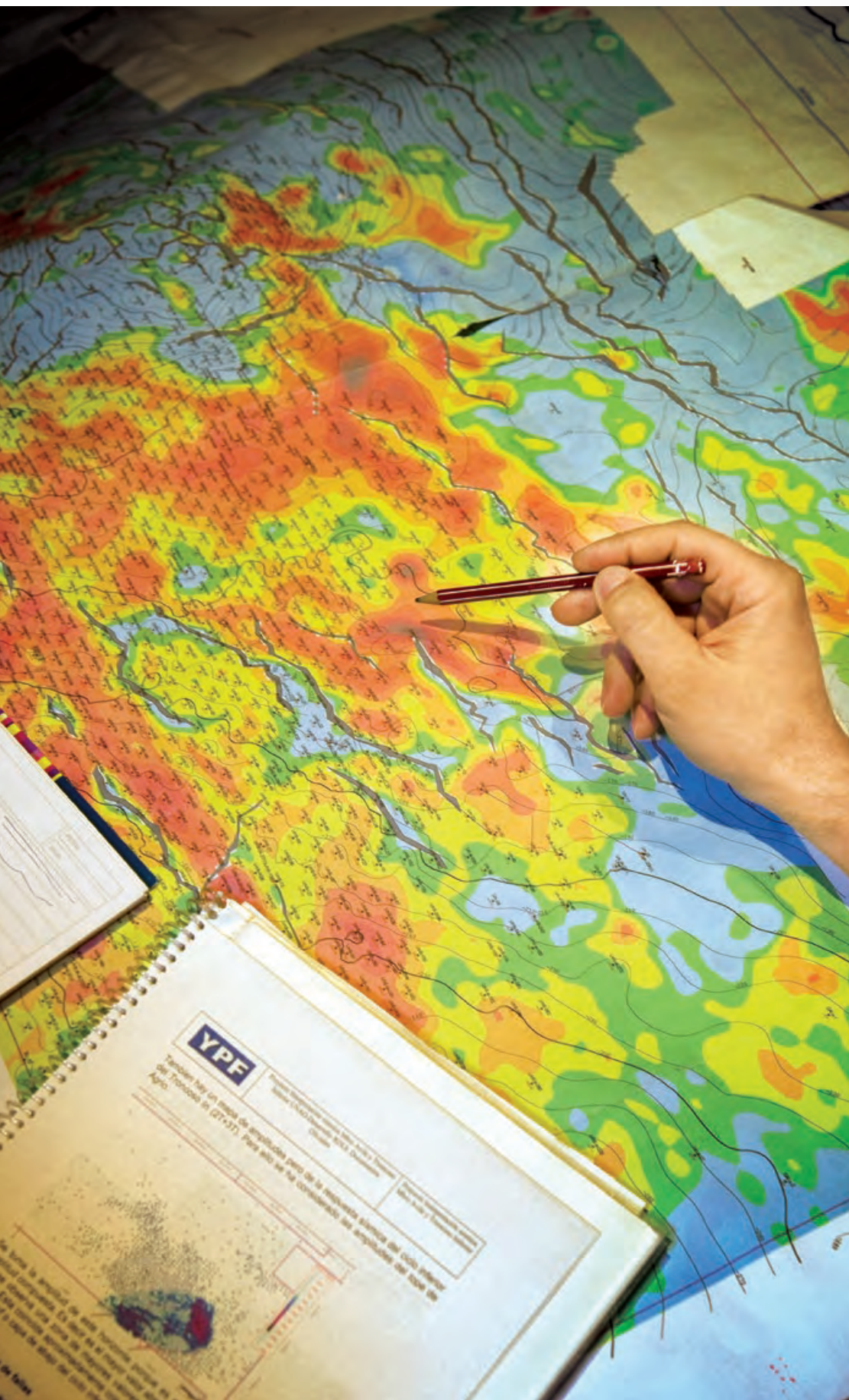




**EN LOS PRÓXIMOS CINCO AÑOS,
YPF PROYECTA ELEVAR LA PRODUCCIÓN
A 100 MIL BARRILES DE PETRÓLEO/DÍA
PROCEDENTES DEL SHALE OIL Y A
13 MILLONES DE METROS CÚBICOS/DÍA
PRODUCTO DEL SHALE GAS.**



«
Tráilers repletos de agua que se utilizará
para inyectar a presión y producir estimulaciones
en el shale. (Loma La Lata, Neuquén)



»
Un grupo de geólogos examina mapas.
(Oficina Talero-Sala 3D, Neuquén)







«
Dos electricistas en el Equipo Y-301.
(Loma La Lata, Neuquén)

«
Un trabajador cierra la válvula de un gasoducto.
(Dew Point - Planta de punto de rocío de gas,
Los Perales, Santa Cruz)



»
Planta GLP
(El Portón, Neuquén)





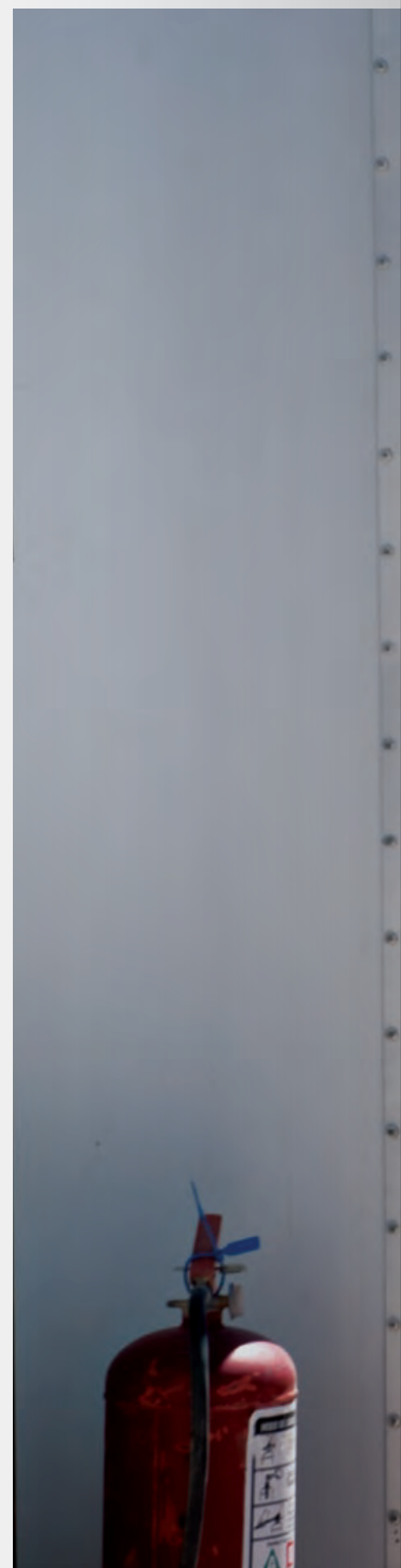






**EL PLAN ESTRATÉGICO DE YPF
APUNTA A REACTIVAR LAS CUENCAS
MADURAS, LIDERAR LA EXPLOTACIÓN
DE HIDROCARBUROS NO CONVENCIONALES
Y RELANZAR LA EXPLORACIÓN PARA
INCORPORAR NUEVAS RESERVAS.**

«
Vista de caños para reentubar frente
al equipo hidráulico. (Chihuido,
Rincón de los Sauces, Neuquén)



»
Tráiler para el personal en perforación.
(Chihuido, Rincón de los Sauces, Neuquén)



«
Planta de inyección de agua.
(Chihuido, Rincón de los Sauces, Neuquén)





«
Planta de inyección de agua.
(Chihuido, Rincón de los Sauces, Neuquén)



»
Trabajos de registraci3n s3smica.
(Malargu3e, Mendoza)





V-280

T-130

T-300

AVISO DE
INCENDIO

PARO DE
PLANTA

EXTINTOR

EXTINTOR



«

En primer plano, extintores.
A la izquierda, mandos para frenar
la planta en caso de accidente
y alarma de incendio.
(Planta GLP, El Portón, Neuquén)

**EN YPF, LA SEGURIDAD
DE LOS TRABAJADORES ES
UNA PRIORIDAD, ASÍ COMO
EL CUIDADO DEL MEDIO
AMBIENTE. LAS NORMAS
ESPECÍFICAS SE CUMPLEN
SEGÚN LOS MÁS ALTOS
NIVELES Y ESTÁNDARES
INTERNACIONALES.**









»
Detalle de Válvula Azul en Planta GLP.
(El Portón, Neuquén)

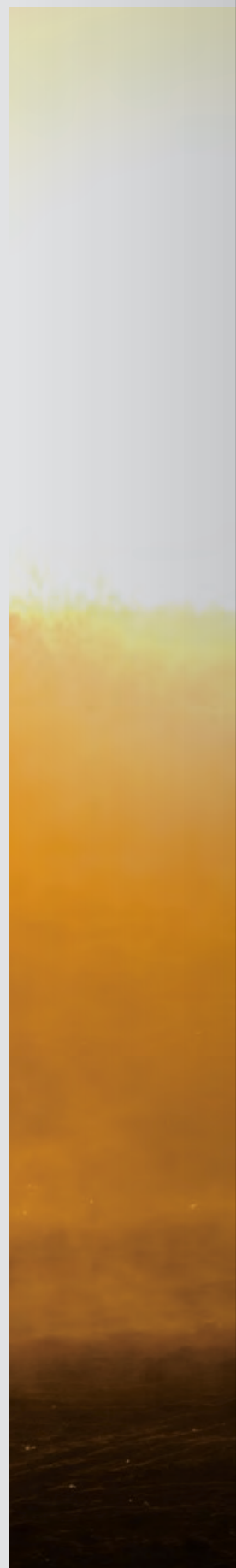


»
Vista general de la Planta GLP.
(El Portón, Neuquén)





«
Detalle de tuercas de equipo de perforación.
(Equipo Y-301, Loma La Lata, Neuquén)









» Escalera directa a torre de perforación.
(Equipo Y-301, Loma La Lata, Neuquén)





NUESTRO PRESENTE
VOLVEMOS A HACER
DE YPF LA EMPRESA
QUE IDENTIFICA AL PAÍS,
QUE POTENCIA
LA ECONOMÍA, QUE
GENERA CRECIMIENTO,
QUE PRODUCE LA ENERGÍA
QUE LA ARGENTINA
NECESITA. NUESTRA YPF.
NUESTRA ENERGÍA.

»
El Equipo Y-301, dedicado
a la explotación del shale,
iluminado a pleno.
(Loma La Lata, Neuquén)











NUESTRA ENERGÍA

NUESTRA HISTORIA

EN DICIEMBRE DE 1901
EL PETRÓLEO EN NUESTRAS
DEL PROTAGONISMO QUE
LOS HIDROCARBUROS
HISTORIA QUE TRANSFORMA
LA ECONOMÍA DE LA AMÉRICA

7 SE DESCUBRIÓ
STRO PAÍS. A PARTIR
UE ADQUIRIERON
SE INICIÓ UNA
FORMARÍA
RGENTINA.

UNA HISTORIA DE MILES DE HISTORIAS

El 3 de junio de 2012, YPF cumplió noventa años de vida. Noventa años. Casi la mitad de la vida de la Argentina como país independiente.

Noventa años de historia que son miles de historias: las de los pioneros de principios del siglo XX, que se dedicaron con ahínco a sentar las bases de lo que es hoy nuestra gran industria. Las de los hombres preclaros, como Enrique Mosconi, su primer director, que entendieron la importancia de que este recurso vital para el país fuera explotado por los argentinos. Y las de los miles de obreros, empleados, profesionales, técnicos, distribuidores, vendedores, que día tras día pusieron su trabajo para contribuir de manera decisiva al desarrollo de la Argentina.

Y noventa años de historia que son, también, una sola gran historia: la de una gran voluntad.

La voluntad de lograr lo que parecía imposible; la de desafiar los climas más severos en los parajes más inhóspitos; la de utilizar al máximo los recursos humanos y tecnológicos de cada época; la de no bajar los brazos ante las dificultades y aprender de cada experiencia para seguir adelante.

En diciembre de 1907, 3 kilómetros al norte de Comodoro Rivadavia, que por entonces era apenas un modesto pueblo, un grupo de trabajadores que perforaba el terreno en busca de agua encontró petróleo. Comenzaba así una historia que transformaría a la Argentina: el protagonismo de los hidrocarburos en la economía de nuestra nación.

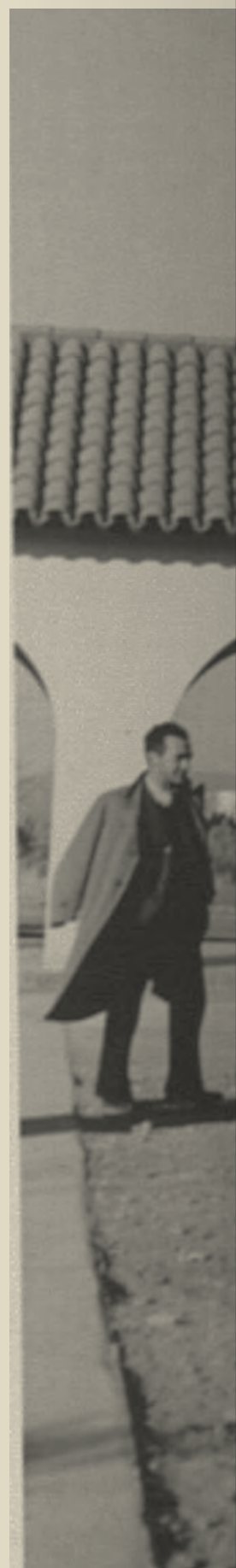
Y un momento clave: la fundación de Yacimientos Petrolíferos Fiscales, YPF, el 3 de junio de 1922, con el firme propósito de que el Estado nacional participara en la producción de este recurso tan valioso y ya en ese entonces imprescindible para el transporte y el trabajo de los argentinos.

En las páginas que siguen, en antiguas fotografías, se pueden ver algunos momentos inolvidables de esta inmensa epopeya: la de las personas que comenzaron a escribir la historia de los hidrocarburos en nuestro país.

Nuestra historia. La de nuestra energía.



«
Comodoro Rivadavia en 1921;
el paisaje patagónico comienza
a cambiar debido a los pozos
petrolíferos. (Río Negro)









»
Un obrero petrolero con
un precario traje impermeable.
(Comodoro Rivadavia, 1919)

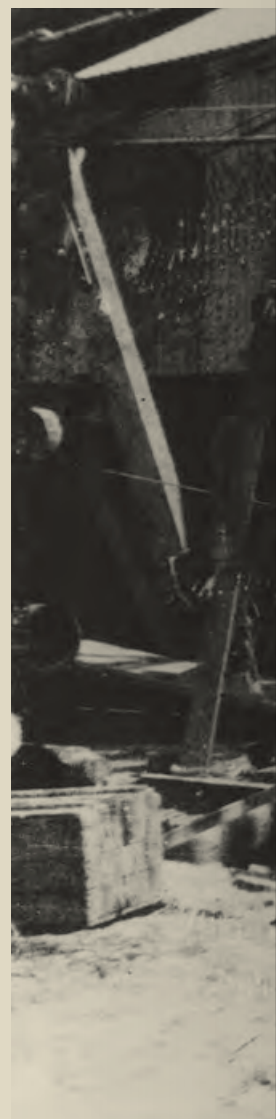
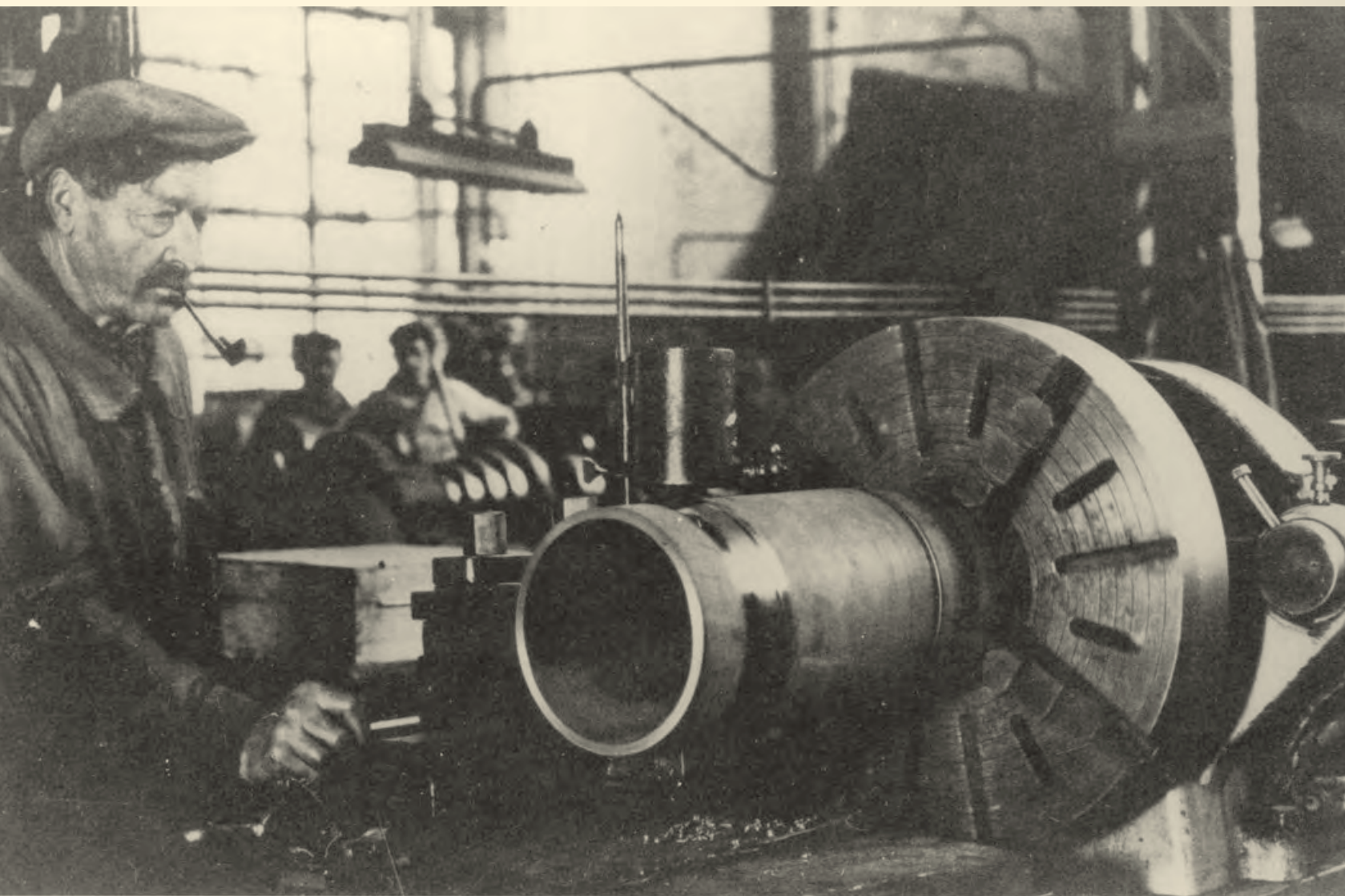




»
Cargaderos para vagones tanques.
Antaño el petróleo era llevado en
ferrocarril hasta las refinерías.







«
Trabajo en taller en Plaza Huincul.
(Neuquén, década del '30)

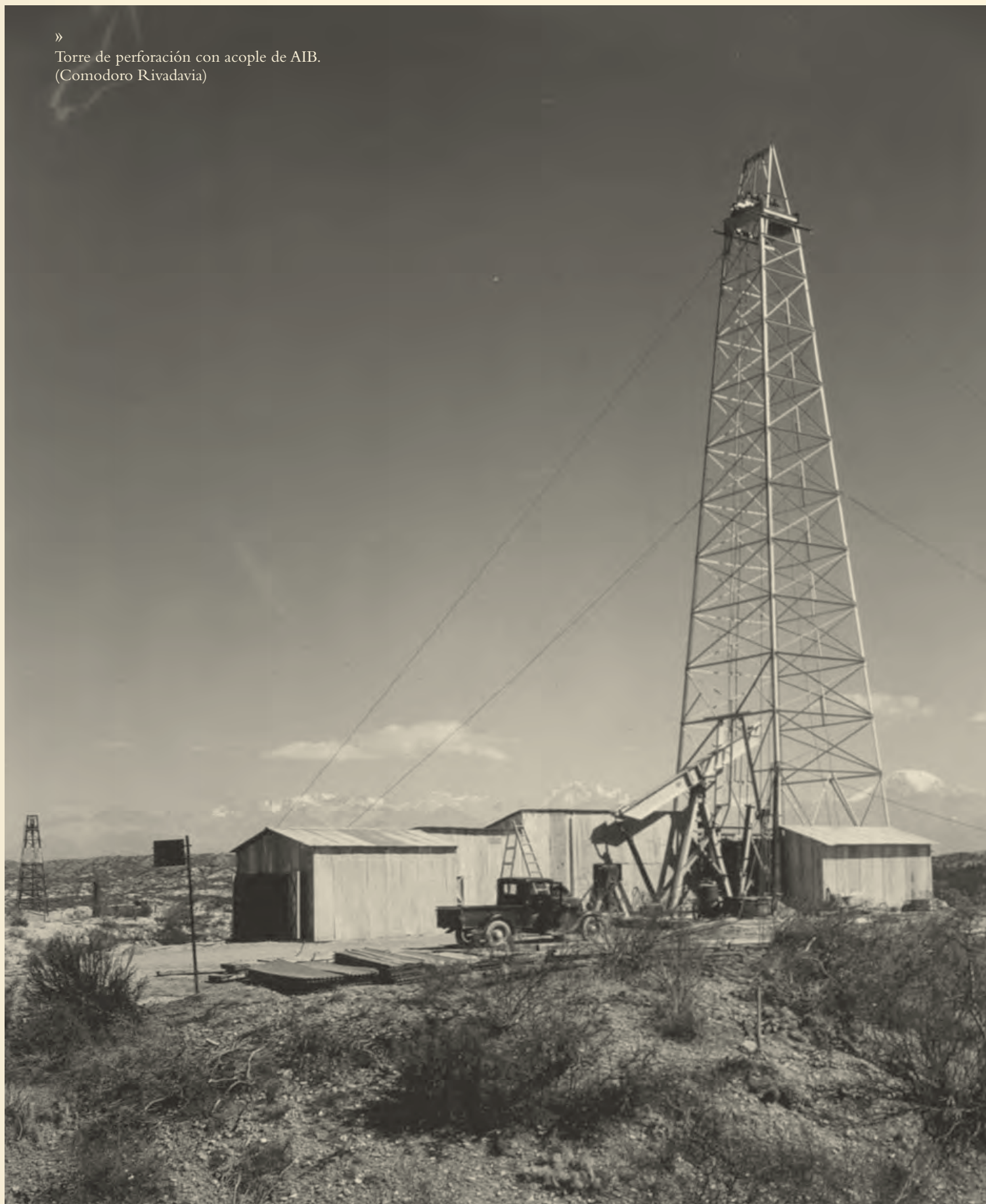


»
Tareas de perforación en Plaza Huincul.
(Década del '30)





»
Torre de perforación con acople de AIB.
(Comodoro Rivadavia)





«
Trabajadores operando un pozo.
(Comodoro Rivadavia, años '20)





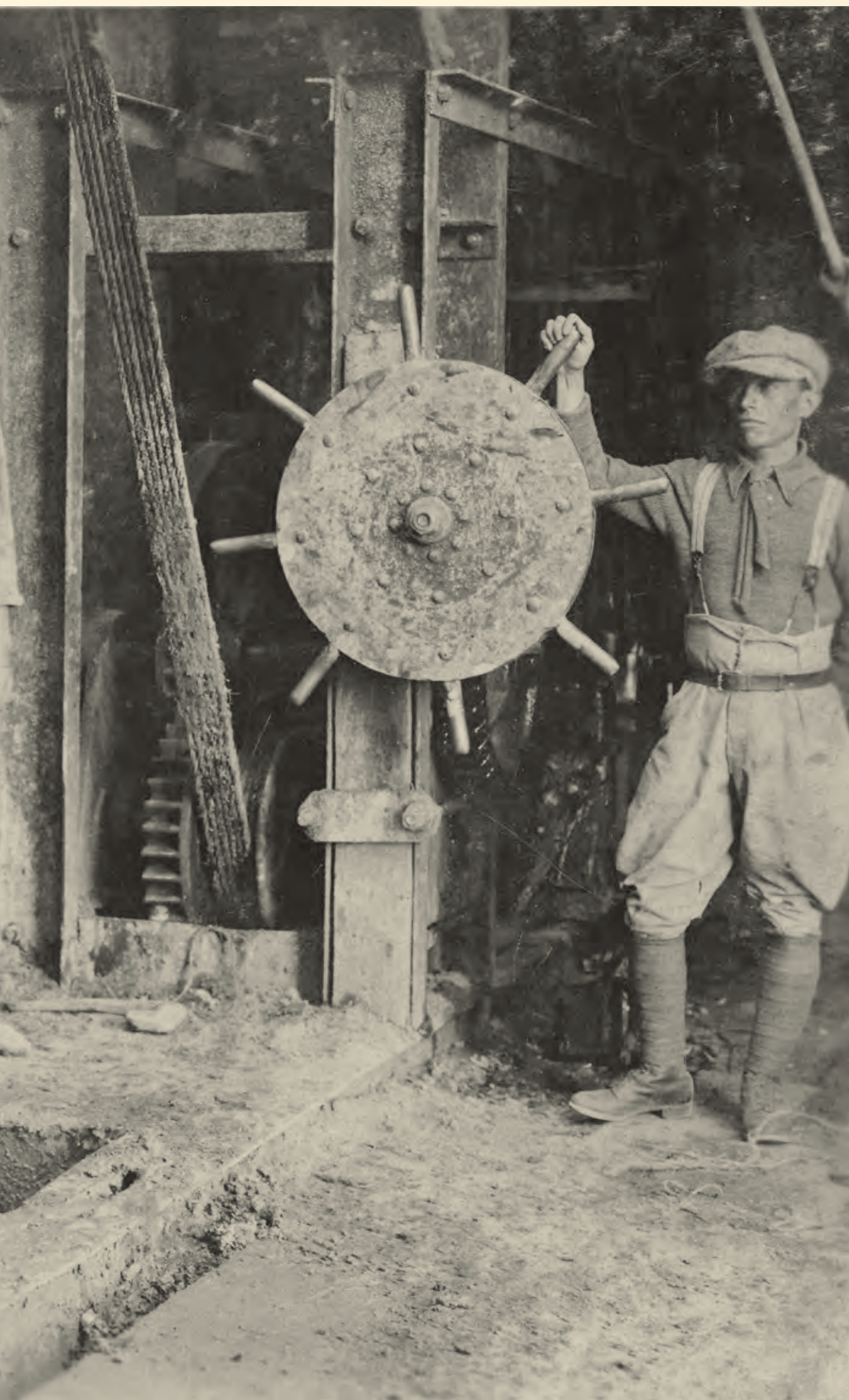
»
Pozo en Campo Durán.
(Salta, 1935)











«
Un operario trabaja en la perforación
de un pozo. Sin uniforme, ni guantes
ni botas. Y en lugar de casco... una gorra.
(Comodoro Rivadavia, década del '20)



»
Buque petrolero "Ingeniero Huergo",
adquirido por YPF en 1925.



«
Talleres de estructuras en un campamento.
(Comodoro Rivadavia)





»
Carga de petróleo en
una carreta tirada por caballos.
(Comodoro Rivadavia,
década del '20)



»
Inicios del Campamento Cacheuta,
al pie de la cordillera. (Mendoza)







«
Pioneros, con precarios elementos
y ropas de trabajo. (Comodoro Rivadavia,
década del '10)

«
Piletas de petróleo en Campamento
Cacheuta. (Mendoza)





LA FUNDACIÓN DE YACIMIENTOS
PETROLÍFEROS FISCAL
EL 3 DE JUNIO DE 1922,
EN LA PROTECCIÓN Y
DE LOS RECURSOS NATURALES
PARTE DE LOS ARGENTINOS

MIENTOS
LES, YPF,
MARCA UN HITO
EXPLOTACIÓN
TURALES POR
TINOS.





«
Instalación del primer pozo
petrolero en Potrerillos. (Mendoza)



»
Servicio de comunicaciones.
Un operador transcribe a máquina
un mensaje que recibe por radio.



GUARDIA NACIONAL

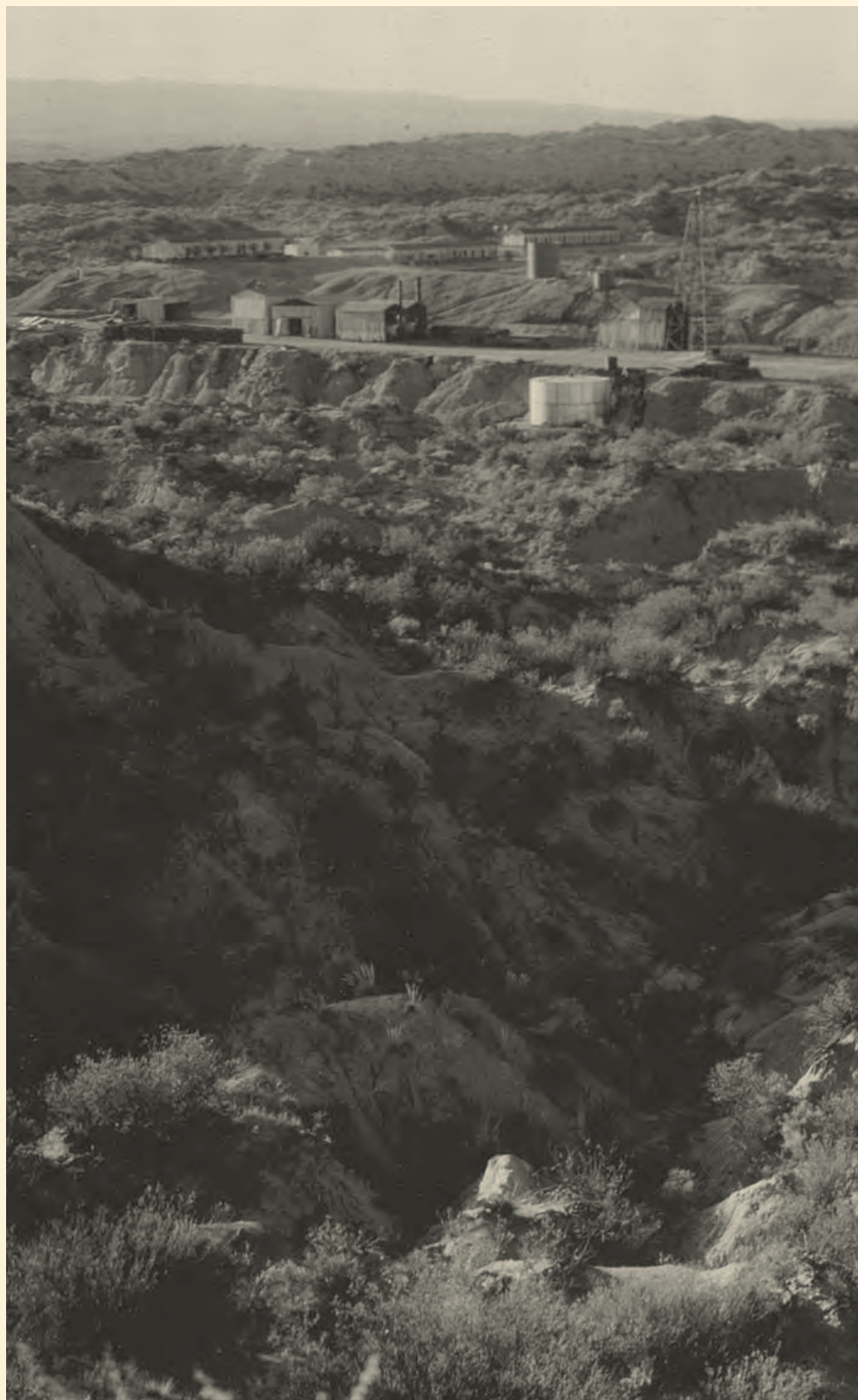
SERVICIO FOTOGRAFICO



»
Pozo en Tranquitas. (Salta)



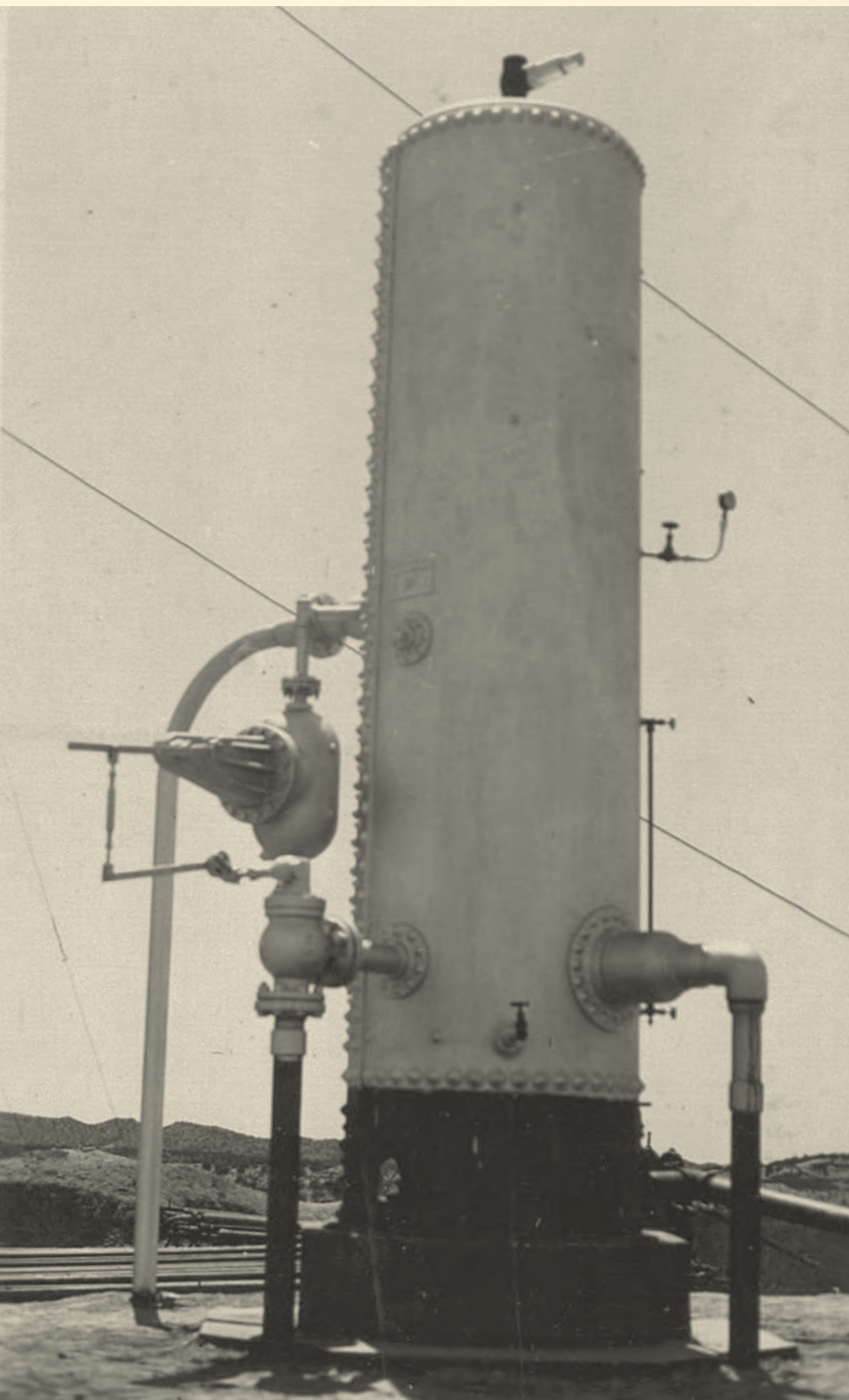






«
Un grupo de hombres despeja
las vías del tren cubiertas de nieve.
(Comodoro Rivadavia, década del '20)





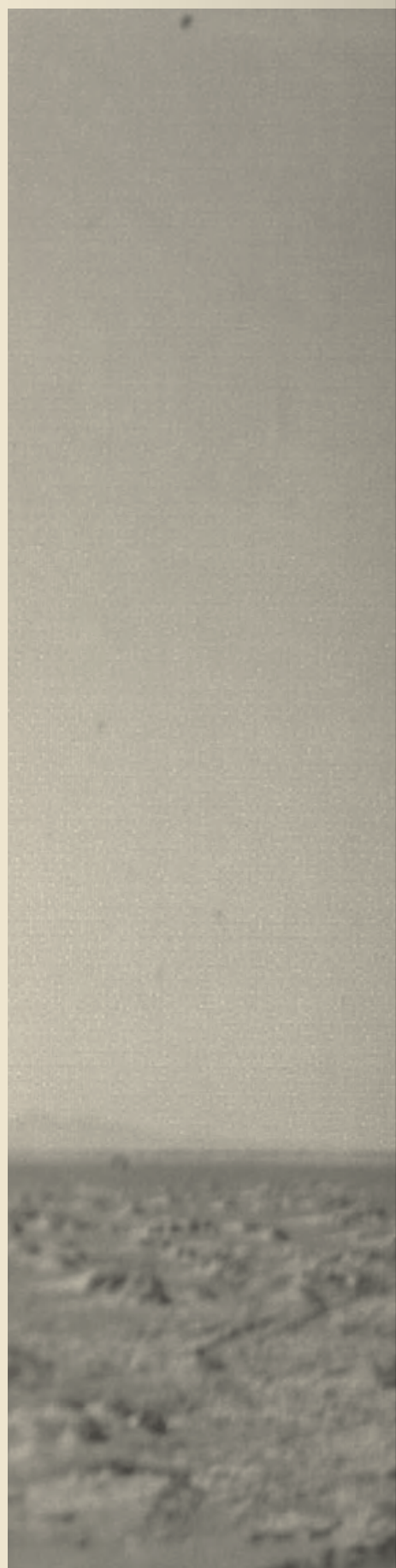
«
Separador de petróleo/gas.
(Mendoza)



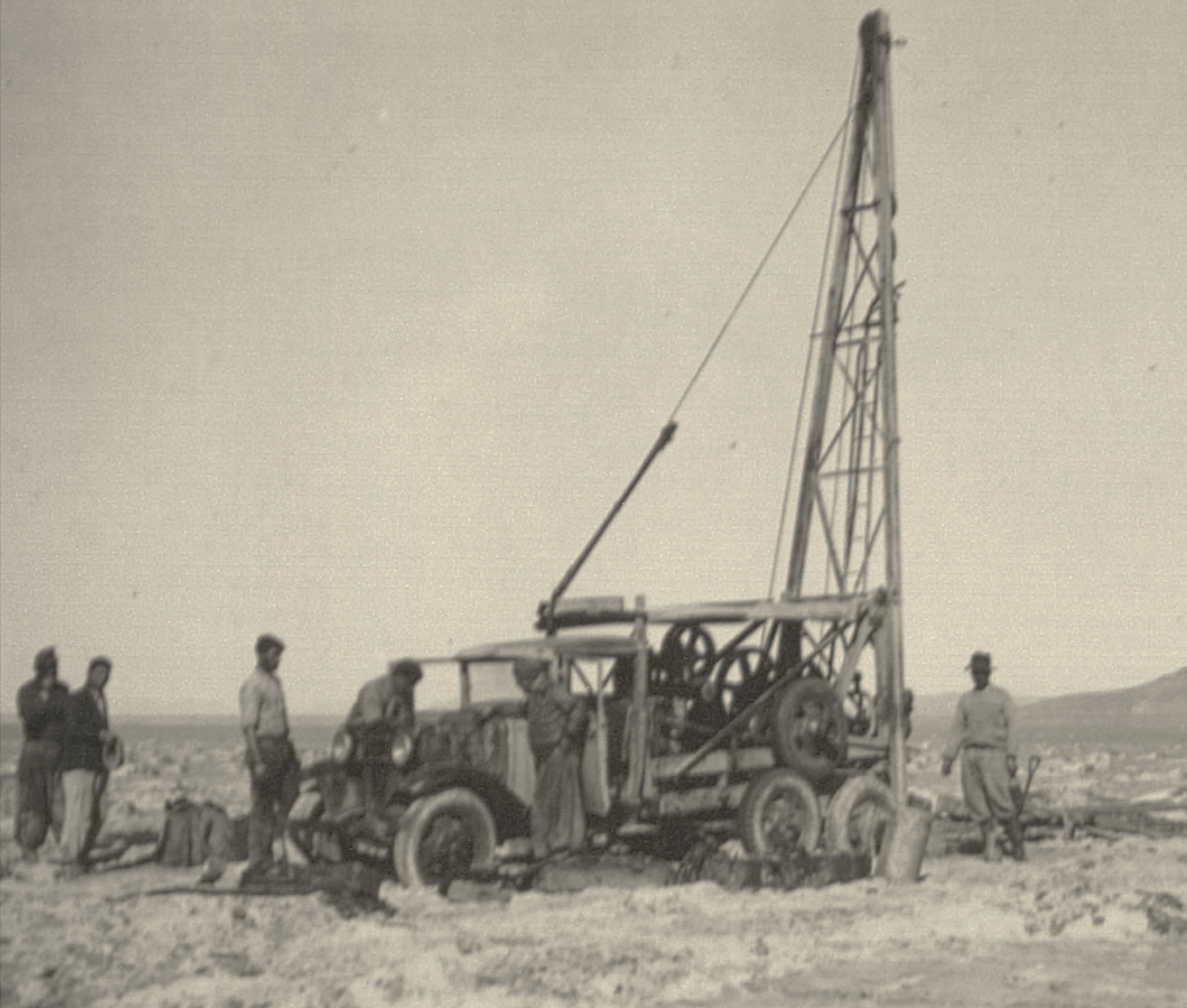
»
Pozo en perforación.
(Comodoro Rivadavia)



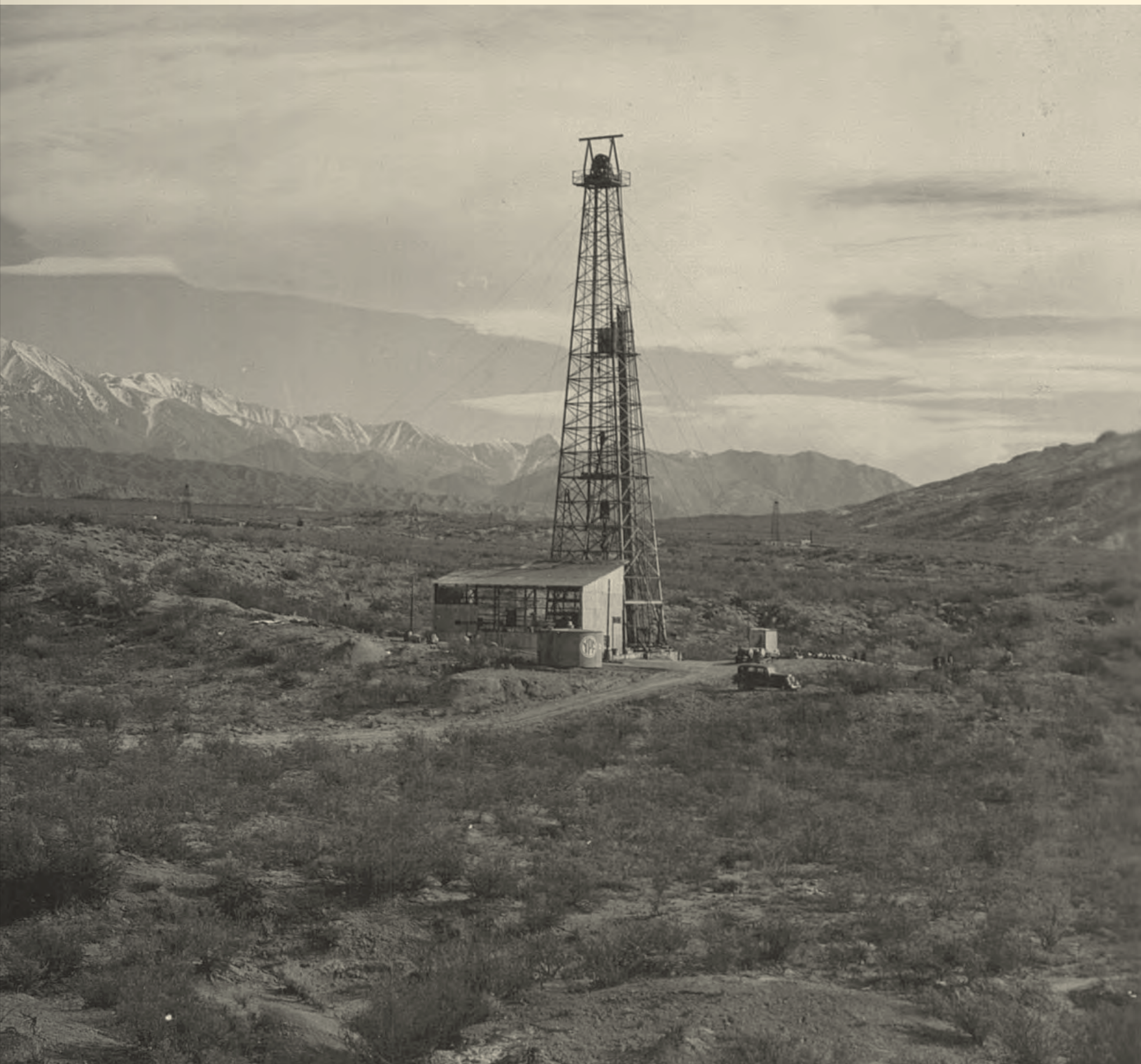
«
Inauguración de instalaciones en Mendoza,
en la década del '30. La Bandera Nacional
preside el acto.



»
Trabajadores en un pozo
en los años '20. (Mendoza)











«
Descargadero de camiones.
Junto a esta manga se paraba
el camión y cargaba el crudo.







«
Uno de los primeros pozos
offshore. Construcciones
de madera y chapa para hacer
frente a vientos y tormentas.

»
Trabajadores operando
un pozo en los años '20,
en Comodoro Rivadavia.





«
Primer pozo en Potrerillos.
(Mendoza)

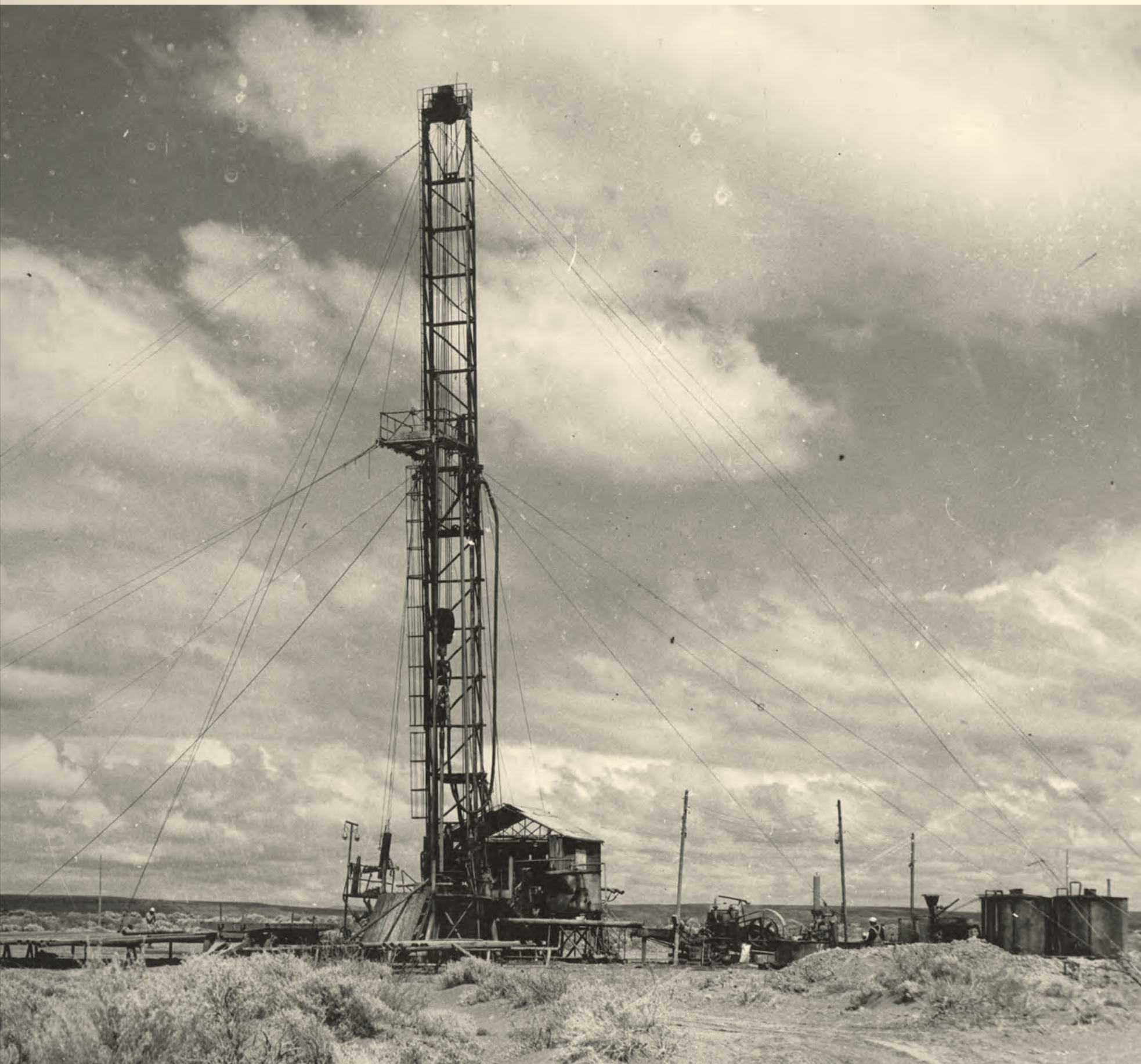


»
Autoridades provinciales y trabajadores
de YPF posan en la inauguración
de un pozo en Plaza Huincul.
(Neuquén)



»
Equipo de perforación plegable.
(Comodoro Rivadavia)

«
Pozo en perforación.
(Comodoro Rivadavia)



ESTA ES LA HISTORIA
VOLUNTAD. LA DE DESA
MÁS SEVEROS EN LOS
INHÓSPITOS; LA DE UTI
RECURSOS HUMANOS
CADA ÉPOCA; LA DE NO
ANTE LOS PREVISIBLES
EQUIVOCACIONES.

DE UNA GRAN
AFIAR LOS CLIMAS
PARAJES MÁS
LIZAR AL MÁXIMO LOS
Y TECNOLÓGICOS DE
O BAJAR LOS BRAZOS
S FRACASOS Y



«
Operarios y empleados
de YPF abordan un micro
de la empresa para ir a trabajar.
(Mendoza)



»
Gas surgiendo de un pozo
en Comodoro Rivadavia,
década del '20.











«
Torre de perforación y depósitos
de cañerías para el uso petrolero.
(Mendoza)

«
Instalación de un pozo
en zona de Yuto. (Jujuy)







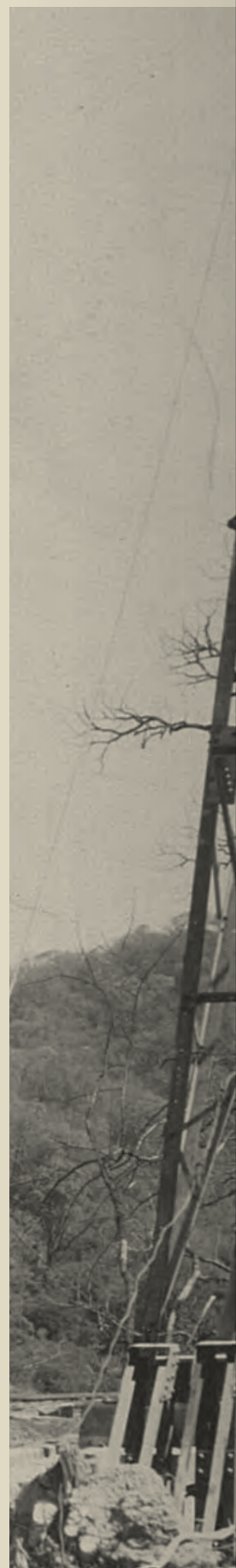
»
Tranquitas, Salta.



«
Comodoro Rivadavia en 1921.



»
Armado de torre de perforación.
(Campo Durán, Salta, 1934)



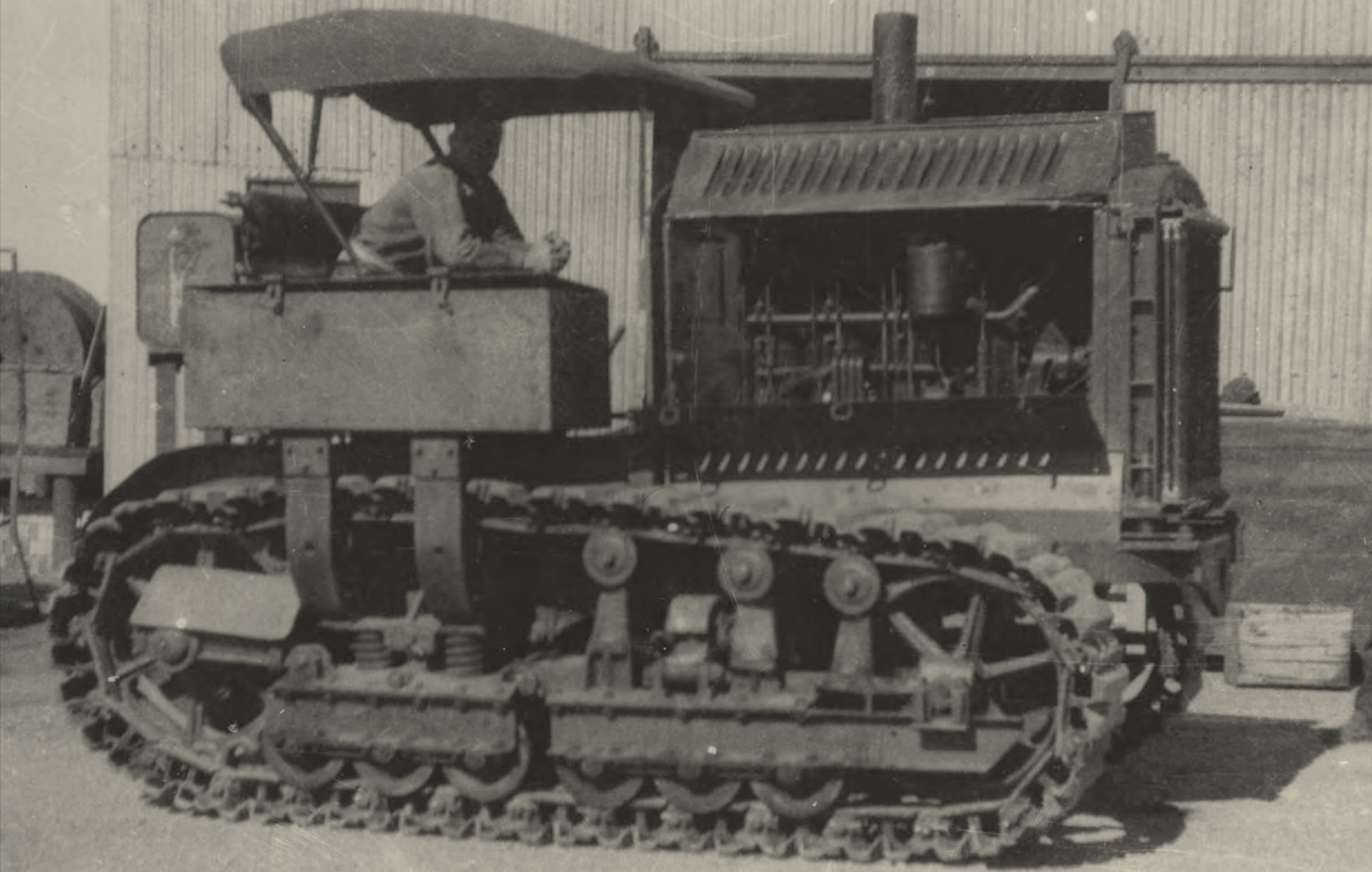
«
Construcción de un ducto.
(Mendoza)





Holt tra

»
Un viejo tractor en Plaza
Huincul. (Neuquén)

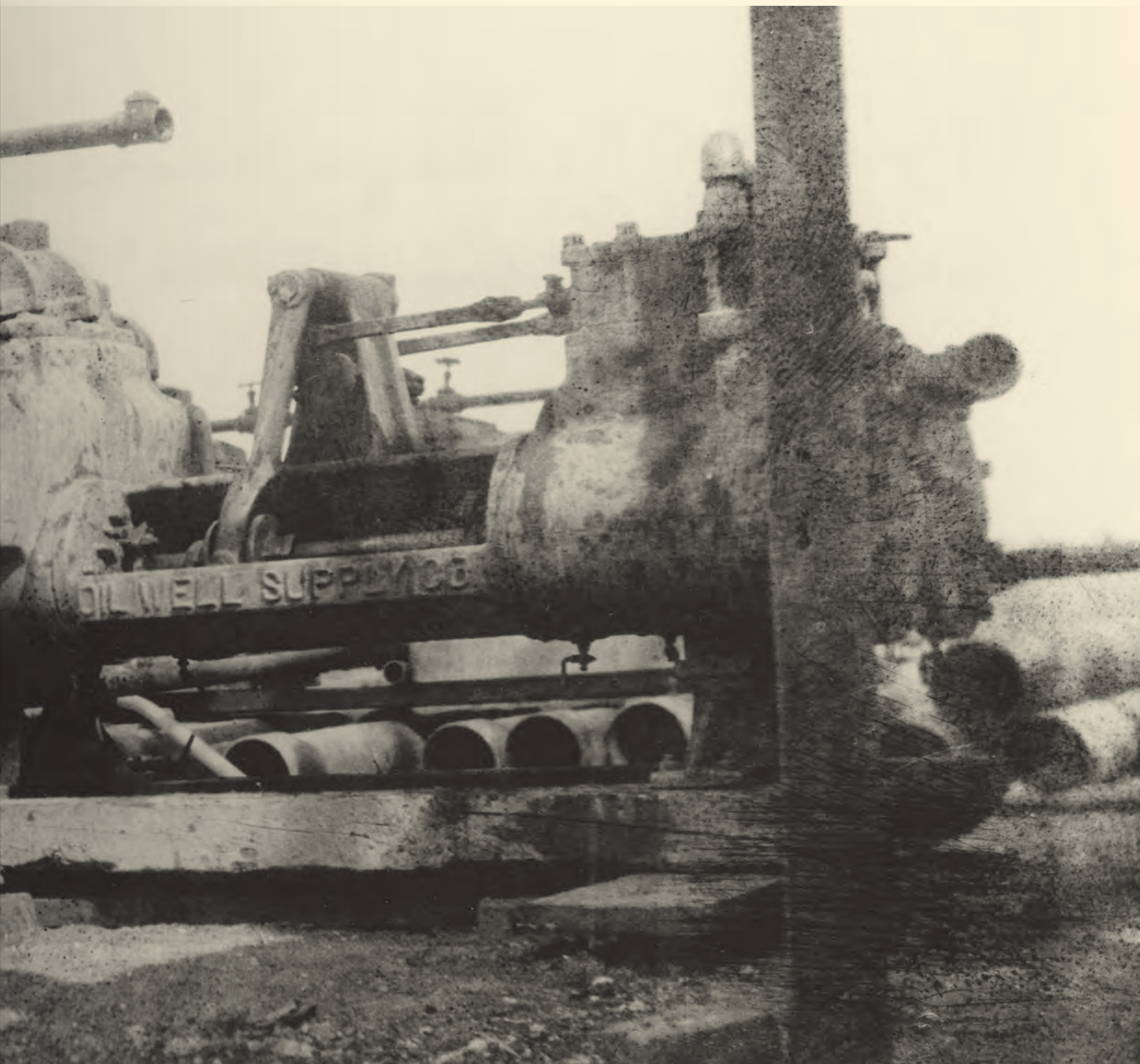


Tractor 60 H.P. de S.O.C. en plena labor

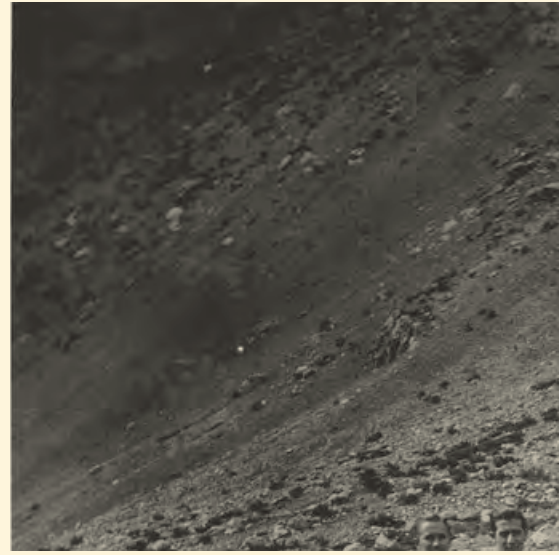
Chall...

»
Bombas para transportar
petróleo por ductos.
(Plaza Huinca, Neuquén)









«
Instalaciones en
Campamento Cacheuta.
(Mendoza)

«
Construcción de caminos.
(Campo Durán, Salta, 1934)



»
Torre de perforación.
(Tranquitas, Salta)





«
Trabajos de instalación
de un pozo. (Campo Durán,
Salta, 1934)



»
Trabajos de extracción
(Campamento Cacheuta, Mendoza)





NAFTA

CAPACIDAD M-30000

14635

8-39

«
Vagones para el transporte
de combustible. (Estación
de Cargas Palmira, Mendoza)

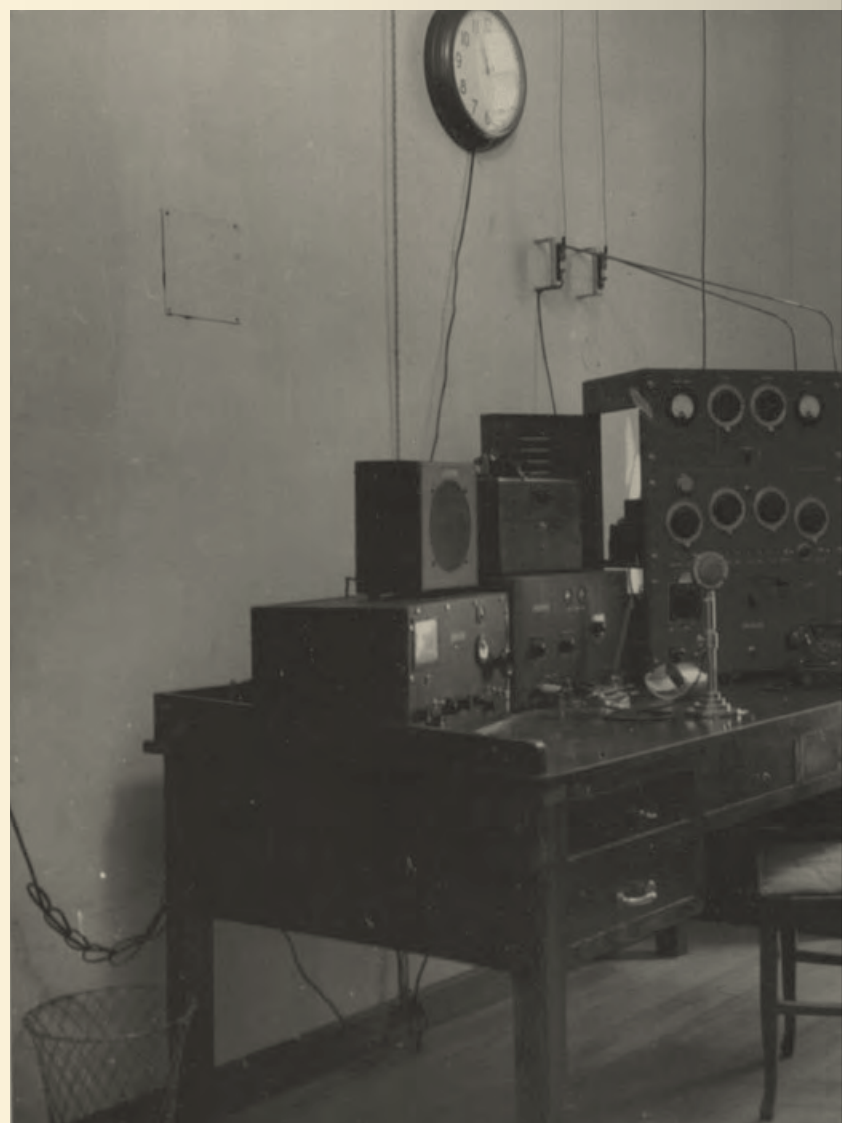






«
Campamento en Saladillo
de la Brea. (Jujuy, 1936)





«
Equipo de un radiooperador.
(Mendoza, 1939)



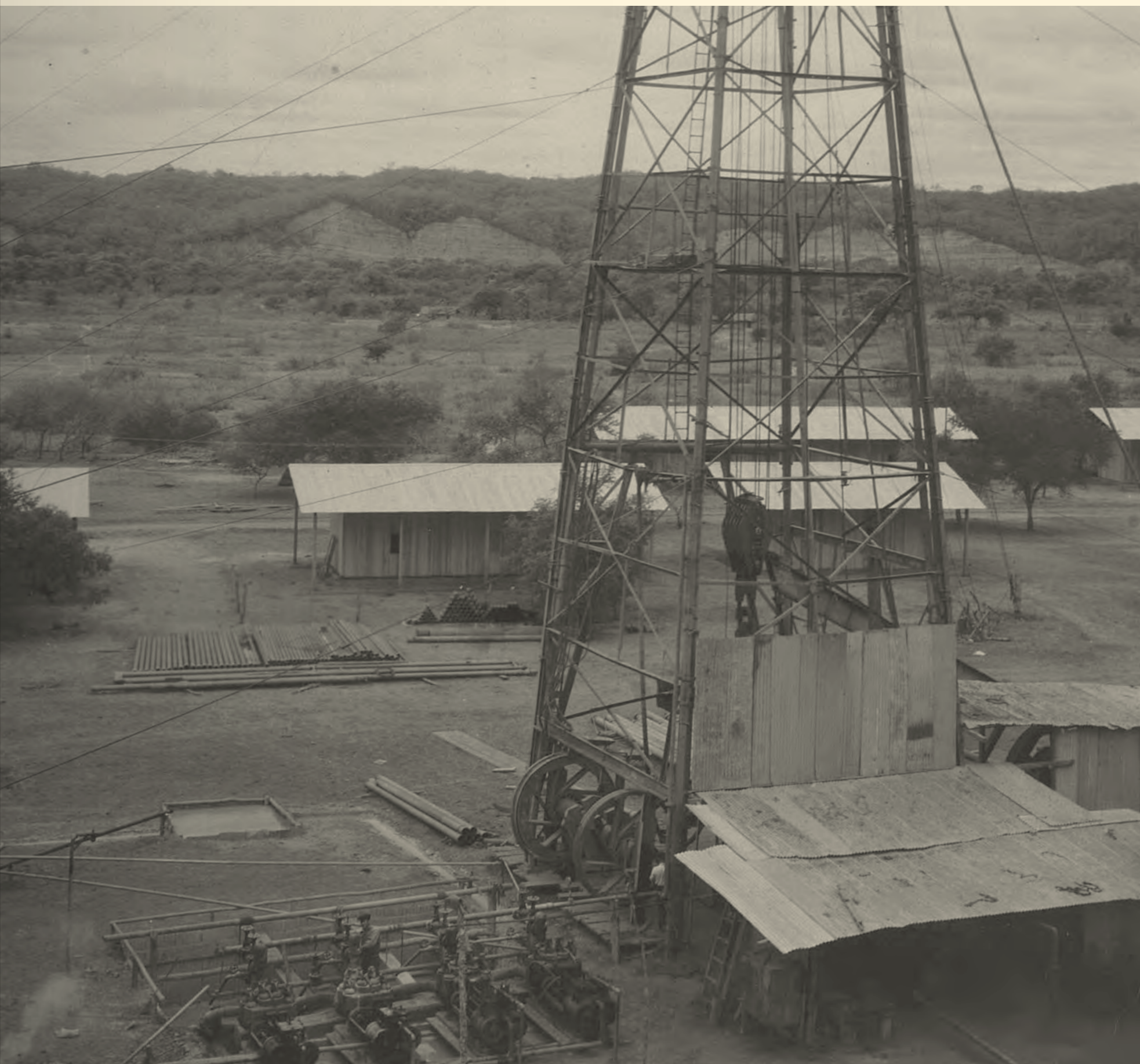
»
Carroza de YPF para
la Fiesta de la Vendimia.
(Ciudad de Mendoza)

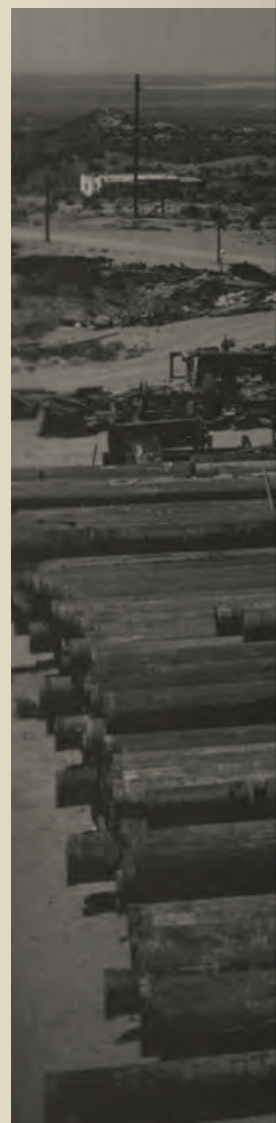


«
Panel de control de calderas.



»
Instalaciones en Campo
Durán. (Salta, 1935)





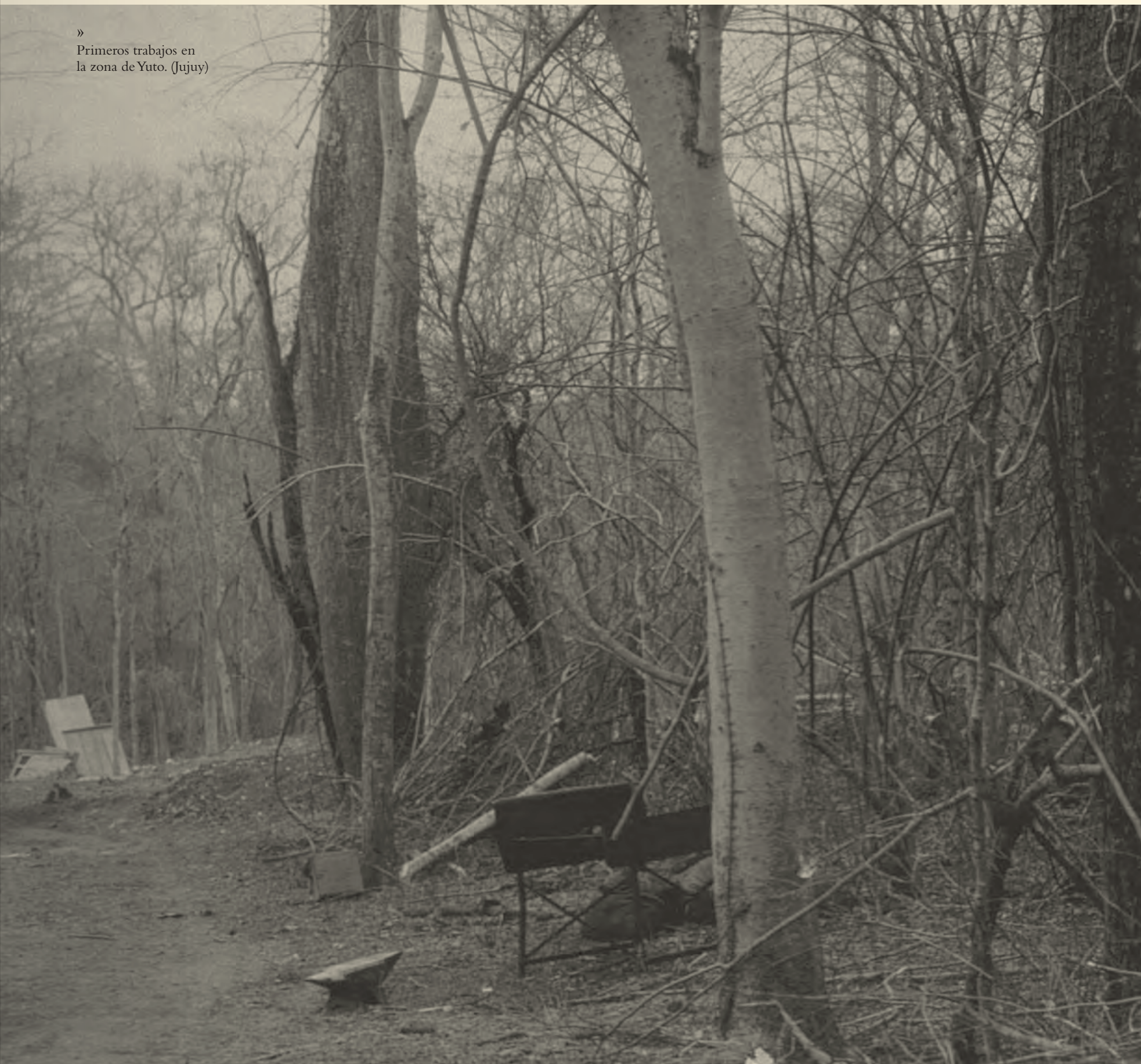
«
Uno de los primeros aviones
de transporte de la compañía.



»
Caños para pozos esperan
ser instalados en Mendoza.



»
Primeros trabajos en
la zona de Yuto. (Jujuy)



CON EL MISMO ESPÍRITU
LOS PIONEROS, YPF LLEVA
LIDERANDO LA PRODUCCIÓN
DE ENERGÍA PARA EL BIENESTAR
DE LA ARGENTINA.

TU DE
EVA NOVENTA AÑOS
CCIÓN
DESARROLLO

«
Primeros pioneros.
(Comodoro Rivadavia,
década del '10)







«
Ambulancia de YPF preparada
ante un posible accidente.
(Mendoza, 1939)

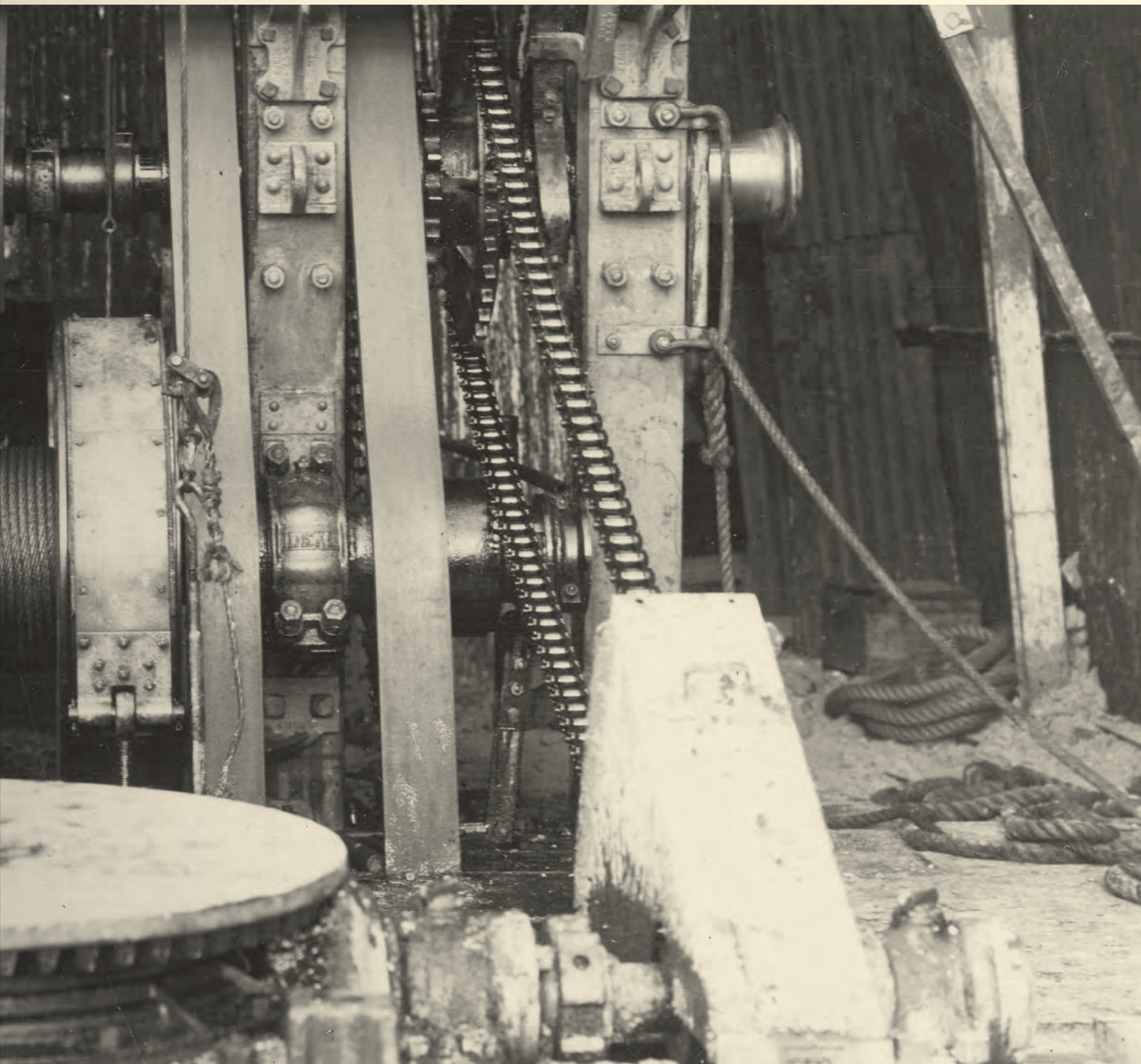


»
Pozo en 1939. (Mendoza)



»
Transporte en carreta
de caños de perforación.
(Río Pescado, Salta, 1928)



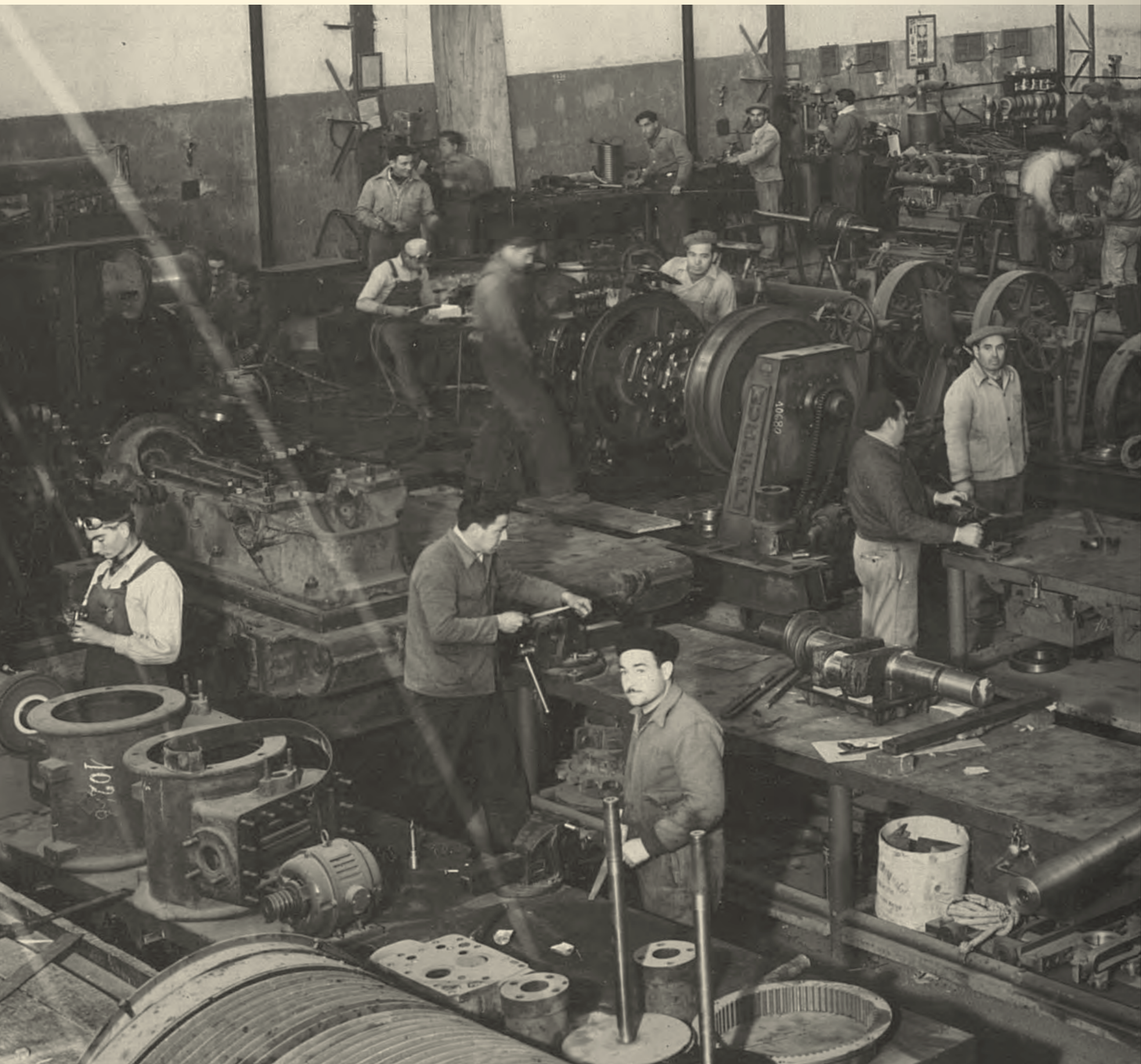


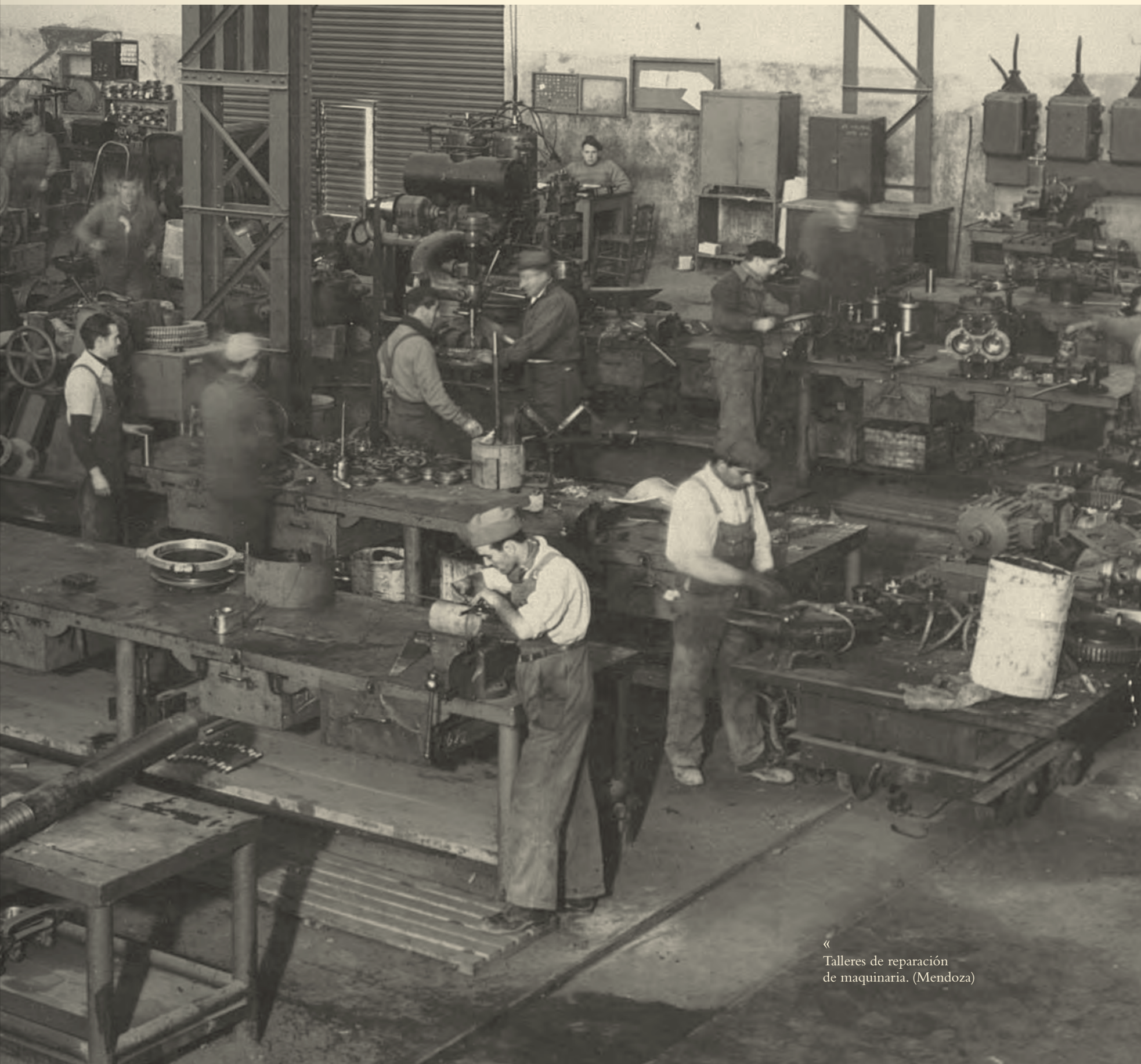
«
Pozo en Campo Durán.
(Salta, 1935)



»
Pozo en Campamento
Vespucio, Salta, 1932.

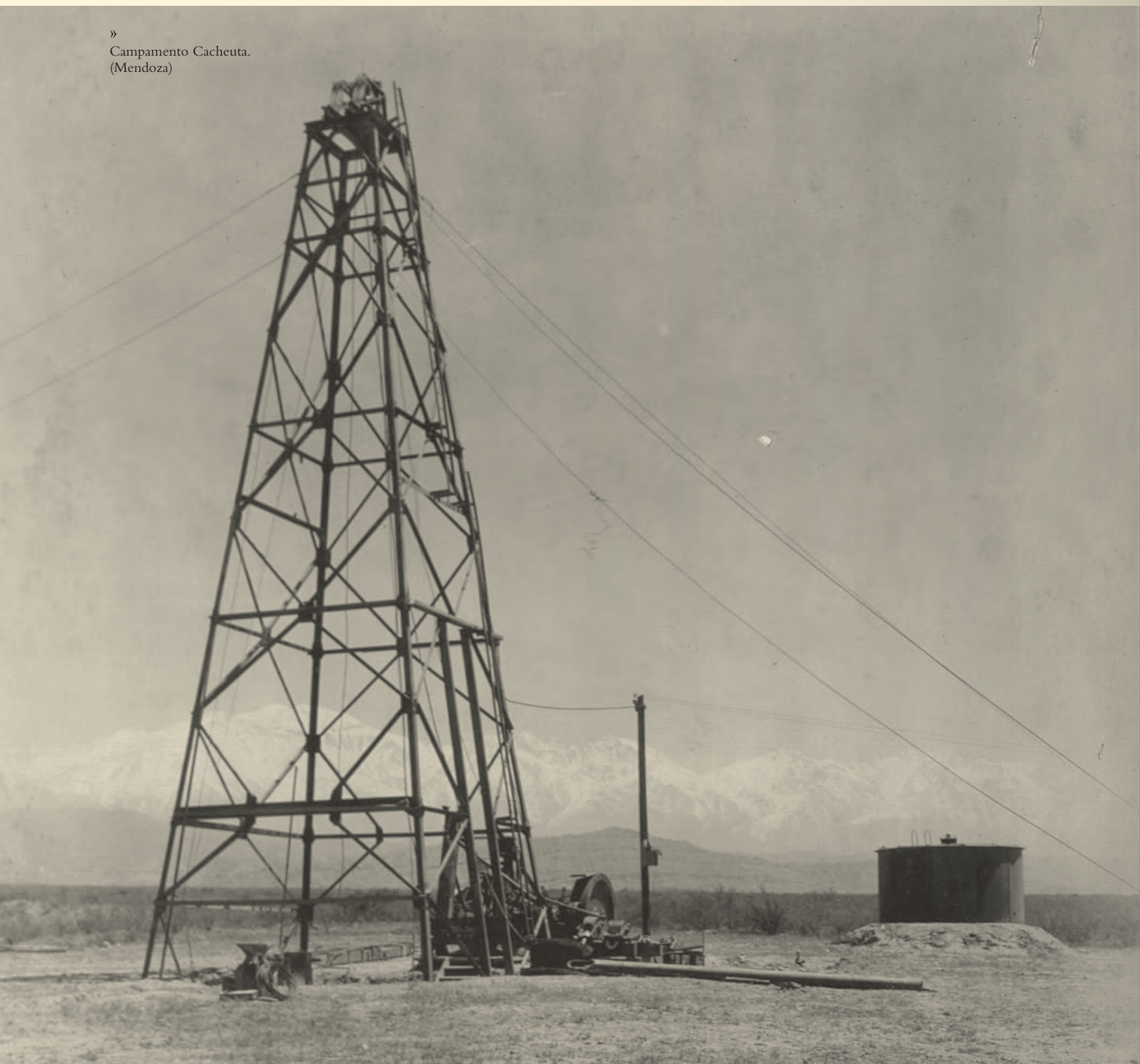






«
Talleres de reparación
de maquinaria. (Mendoza)

»
Campamento Cacheuta.
(Mendoza)







NUESTRA HISTORIA

